

Come scaricare i file necessari allo svolgimento di un'esercitazione

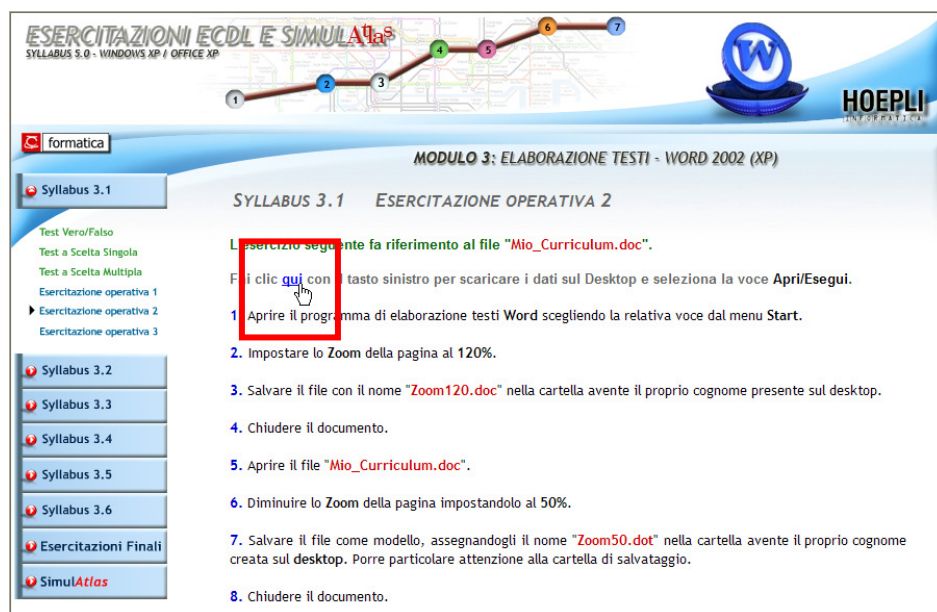
Per svolgere correttamente alcune esercitazioni operative è previsto l'utilizzo di alcuni file forniti attraverso un [link](#) (collegamento ipertestuale) presente nella pagina stessa dell'esercizio.

Per ragioni didattiche si consiglia di rispettare sempre la sequenza di esercizi proposta..

All'inizio di ogni esercitazione operativa verranno forniti gli eventuali file su cui lavorare. Prima di procedere con la loro estrazione, si consiglia di creare sul **Desktop** una cartella con il proprio **COGNOME**, in modo da utilizzarla come "archivio" per le esercitazioni svolte.

La procedura che permetterà di prelevare tali file consiste nell'esecuzione di pochi semplici passaggi, descritti di seguito.

1. Fare un clic con il tasto sinistro sul [link](#) presente nella pagina, come mostrato nell'immagine qui sotto.



ESERCITAZIONI ECDL E SIMULAtlas
 SYLLABUS 3.0 - WINDOWS XP / OFFICE XP

formatica **MODULO 3: ELABORAZIONE TESTI - WORD 2002 (XP)**

Syllabus 3.1

- Test Vero/Falso
- Test a Scelta Singola
- Test a Scelta Multipla
- Esercitazione operativa 1
- Esercitazione operativa 2**
- Esercitazione operativa 3

Syllabus 3.2

Syllabus 3.3

Syllabus 3.4

Syllabus 3.5

Syllabus 3.6

Esercitazioni Finali

SimulAtlas

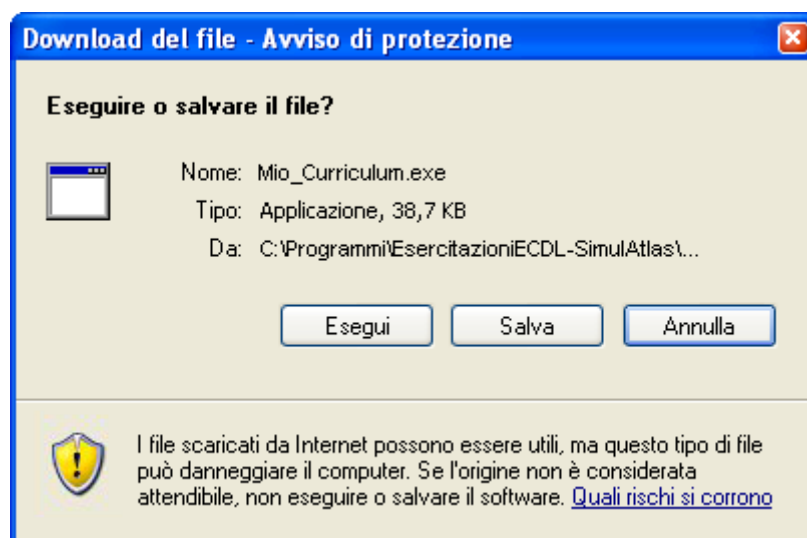
SYLLABUS 3.1 ESERCITAZIONE OPERATIVA 2

L'esercizio seguente fa riferimento al file "Mio_Curriculum.doc".

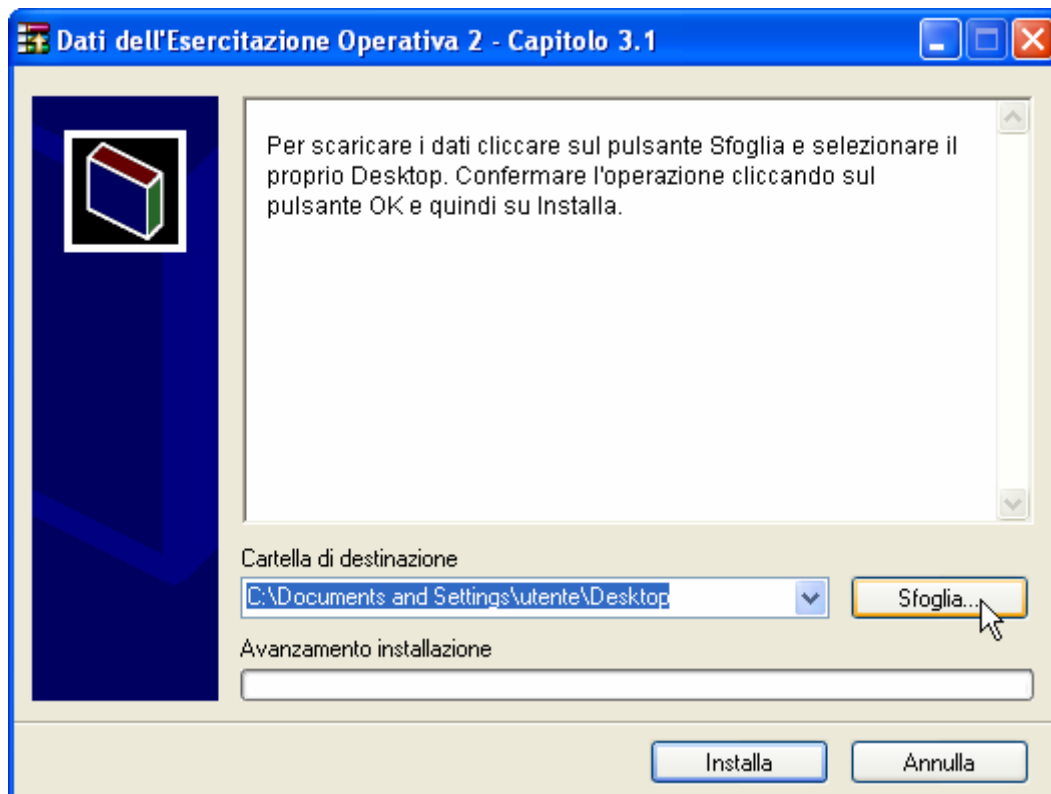
Fai clic **qui** con il tasto sinistro per scaricare i dati sul Desktop e seleziona la voce **Apri/Esegui**.

1. Aprire il programma di elaborazione testi Word scegliendo la relativa voce dal menu Start.
2. Impostare lo Zoom della pagina al 120%.
3. Salvare il file con il nome "Zoom120.doc" nella cartella avente il proprio cognome presente sul desktop.
4. Chiudere il documento.
5. Aprire il file "Mio_Curriculum.doc".
6. Diminuire lo Zoom della pagina impostandolo al 50%.
7. Salvare il file come modello, assegnandogli il nome "Zoom50.dot" nella cartella avente il proprio cognome creata sul desktop. Porre particolare attenzione alla cartella di salvataggio.
8. Chiudere il documento.

2. Nella finestra di dialogo ottenuta (visualizzata nell'immagine sotto), è necessario fare clic sul pulsante **Esegui**.



3. La finestra principale del programma usato per archiviare i dati (visualizzata qui sotto) contiene le istruzioni per l'esecuzione dei passaggi rimanenti:



- fare clic sul pulsante **Sfoglia** e nella finestra di dialogo associata scegliere la cartella dove memorizzare i file;
- confermare con un clic sul pulsante **OK**;
- concludere la procedura facendo clic sul pulsante **Installa**.

A questo punto è possibile utilizzare i file scaricati per svolgere l'esercitazione.

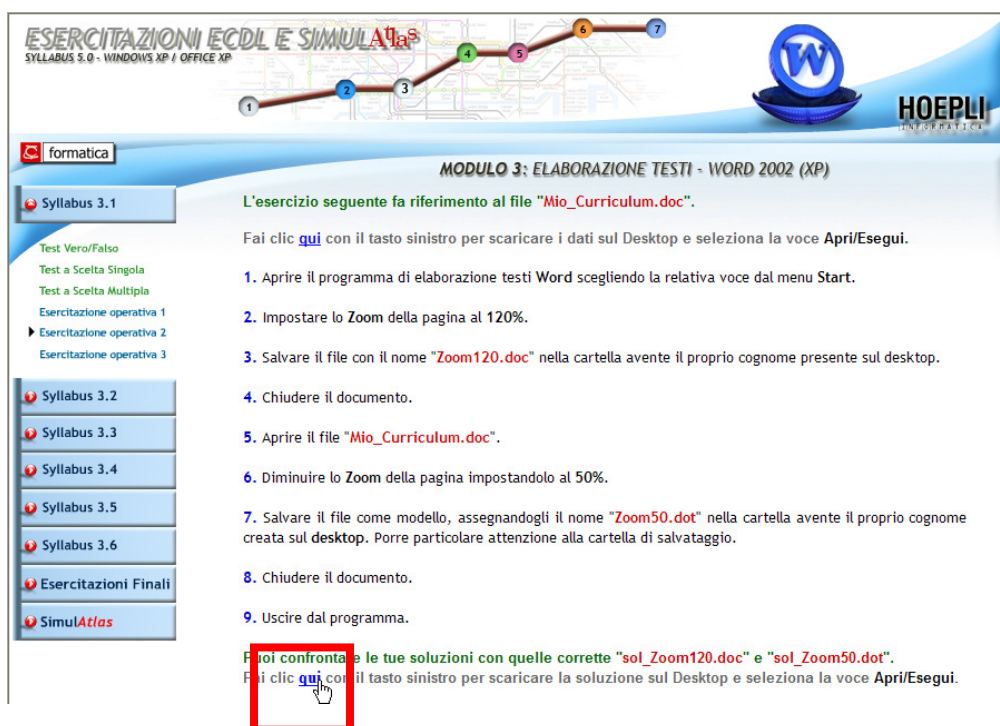
Come scaricare i file necessari allo svolgimento di un'esercitazione

Al termine dello svolgimento di alcune esercitazioni operative, viene data all'utente la possibilità di confrontare il suo risultato con quello corretto. Generalmente i file forniti come soluzione dell'esercizio hanno lo stesso nome assegnato nell'esercitazione preceduto dal prefisso "sol_".

Supponendo, ad esempio, che nell'esercitazione si sia creato un documento dal nome "esercizio.doc", la corrispondente soluzione fornita avrà il nome "sol_esercizio.doc".

La procedura che permetterà di prelevare le soluzioni di un esercizio è identica a quella vista precedentemente per il salvataggio dei file sorgenti: si tratta di pochi e semplici passaggi descritti di seguito.

1. Fare un clic con il tasto sinistro sul [link](#) presente nella pagina, come mostrato nell'immagine qui sotto.



ESERCITAZIONI ECDL E SIMULAtlas
 SYLLABUS 3.0 - WINDOWS XP / OFFICE XP

formatica

Syllabus 3.1

- Test Vero/Falso
- Test a Scelta Singola
- Test a Scelta Multipla
- Esercitazione operativa 1
- Esercitazione operativa 2
- Esercitazione operativa 3

Syllabus 3.2

Syllabus 3.3

Syllabus 3.4

Syllabus 3.5

Syllabus 3.6

Esercitazioni Finali

SimulAtlas

MODULO 3: ELABORAZIONE TESTI - WORD 2002 (XP)

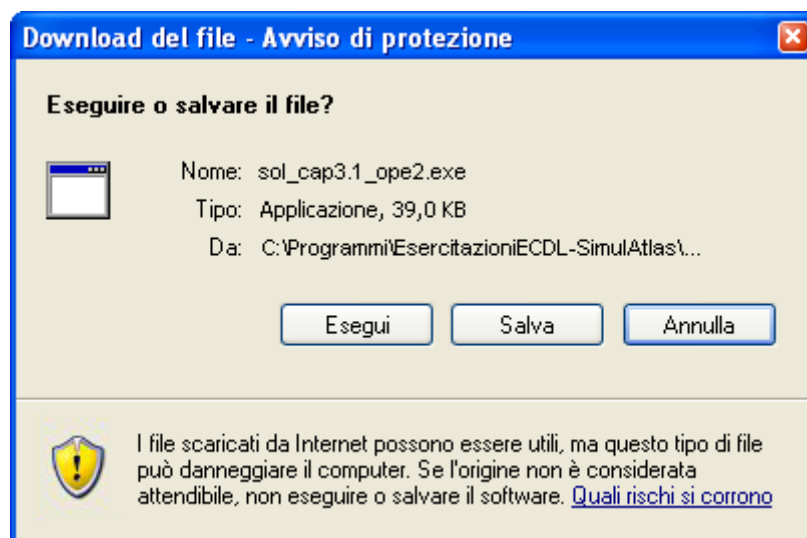
L'esercizio seguente fa riferimento al file "Mio_Curriculum.doc".

Fai clic [qui](#) con il tasto sinistro per scaricare i dati sul Desktop e seleziona la voce **Apri/Esegui**.

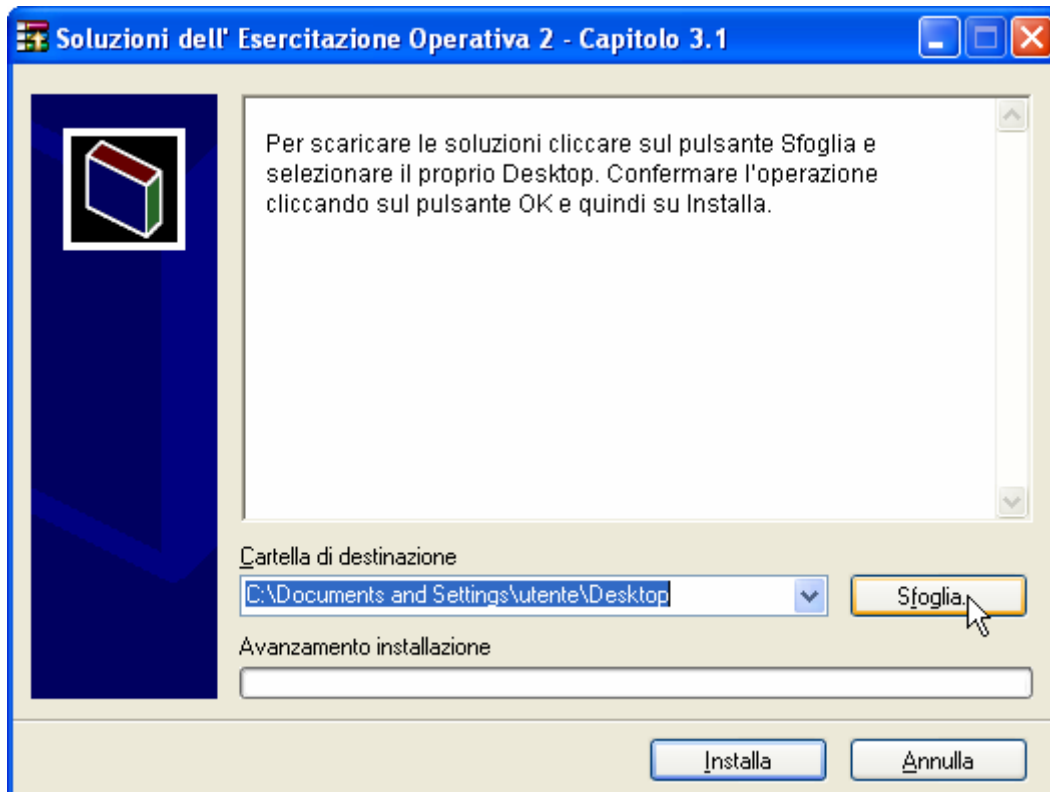
1. Aprire il programma di elaborazione testi Word scegliendo la relativa voce dal menu Start.
2. Impostare lo Zoom della pagina al 120%.
3. Salvare il file con il nome "Zoom120.doc" nella cartella avente il proprio cognome presente sul desktop.
4. Chiudere il documento.
5. Aprire il file "Mio_Curriculum.doc".
6. Diminuire lo Zoom della pagina impostandolo al 50%.
7. Salvare il file come modello, assegnandogli il nome "Zoom50.dot" nella cartella avente il proprio cognome creata sul desktop. Porre particolare attenzione alla cartella di salvataggio.
8. Chiudere il documento.
9. Uscire dal programma.

Poi confronta le tue soluzioni con quelle corrette "sol_Zoom120.doc" e "sol_Zoom50.dot".
 Fai clic [qui](#) con il tasto sinistro per scaricare la soluzione sul Desktop e seleziona la voce **Apri/Esegui**.

2. Nella finestra di dialogo ottenuta (visualizzata nell'immagine sotto), fare clic sul pulsante **Esegui**.



3. La finestra principale del programma usato per archiviare la soluzione (visualizzata qui sotto) contiene le istruzioni per l'esecuzione dei passaggi rimanenti:



- fare clic sul pulsante **Sfoglia** e nella finestra di dialogo associata scegliere la cartella dove memorizzare i file;
- confermare con un clic sul pulsante **OK**;
- concludere la procedura facendo clic sul pulsante **Installa**.

A questo punto è possibile confrontare i file scaricati con quelli prodotti alla fine dell'esercitazione operativa.